



BATMAN İL MİLLÎ EĞİTİM MÜDÜRLÜĞÜ METİN BOSTANCIOĞLU ORTAOKULU



2024-2028 Stratejik Planı

Batman-2024

İstiklâl Marşı

Korkma, sönmez bu şafaklarda yüzen al sancak;
Sönmeden yurdumun üstünde tüten en son ocak.
O benim milletimin yıldızıdır, parlayacak;
O benimdir, o benim milletimindir ancak.

Çatma, kurban olayım çehreni ey nazlı hilâl!
Kahraman ırkıma bir gül... ne bu şiddet bu celâl?
Sana olmaz dökülen kanlarımız sonra helâl,
Hakkıdır, Hakk'a tapan, milletimin istiklâl.

Ben ezelden beridir hür yaşadım, hür yaşarım.
Hangi çılgın bana zincir vuracakmış? Şaşarım!
Kükremiş sel gibiyim; bendim çiğner, aşarım;
Yırtarım dağları, enginlere sığmam, taşarım.

Garb'ın âfâkını sarmışsa çelik zırhlı duvar;
Benim iman dolu göğsüm gibi serhaddim var.
Ulusun, korkma! Nasıl böyle bir imanı boğar,
"Medeniyet!" dediğin tek dişi kalmış canavar?

Arkadaş! Yurduma alçakları uğratma sakın;
Siper et gövdeni, dursun bu hayâsızca akın.
Doğacaktır sana va'dettiği günler Hakk'ın...
Kim bilir, belki yarın... belki yarından da yakın.

Bastığın yerleri "toprak!" diyerek geçme, tanı!
Düşün altındaki binlerce kefensiz yatanı.
Sen şehid oğlusun, incitme, yazıktır atanı;
Verme, dünyâları alsan da, bu cennet vatanı.

Kim bu cennet vatanın uğruna olmaz ki fedâ?
Şühedâ fişkıracak, toprağı sıksan şühedâ!
Cân, cânânı, bütün varımı alsın da Hudâ,
Etmesin tek vatanımdan beni dünyâda cüdâ.

Ruhumun senden, İlahî, şudur ancak emeli:
Değmesin ma'bedimin göğsüne nâ-mahrem eli!
Bu ezanlar-ki şehâdetleri dinin temeli
Ebedî yurdumun üstünde benim inlemeli

O zaman vecd ile bin secde eder –varsa- taşım;
Her cerîhamdan, İlahî, boşanıp kanlı yaşım,
Fişkınr ruh-i mücerred gibi yerden na'şım;
O zaman yükselerek Arş'a değer, belki başım.

Dalgaları sen de şafaklar gibi ey şanlı hilâl;
Olsun artık dökülen kanlarımın hepsi helâl.
Ebediyen sana yok, ırkıma yok izmihlâl:
Hakkıdır, hür yaşamış bayrağımın hürriyet;
Hakkıdır, Hakk'a tapan milletimin istiklâl!

MEHMET AKİF ERSOY

Atatürk'ün Gençliğe Hitabesi

Ey Türk gençliği!

*Birinci vazifen; Türk istiklalini,
Türk cumhuriyetini, ilelebet
muhafaza ve müdafaa etmektir.*

*Mevcudiyetinin ve istikbalinin yegâne temeli budur.
Bu temel, senin en kıymetli hazinendir. İstikbalde dahi seni
bu hazineden mahrum etmek isteyecek dâhilî ve haricî
bedhahların olacaktır. Bir gün, istiklal ve cumhuriyeti
müdafaa mecburiyetine düşersen, vazifeye atılmak için
içinde bulunacağın vaziyetin imkân ve şeraitini düşünmeyeceksin.
Bu imkân ve şerait, çok namûsait bir mahiyette tezahür edebilir.
İstiklal ve cumhuriyetine kastedecek düşmanlar, bütün dünyada
emsali görülmemiş bir galibiyetin mümessili olabilirler.
Cebren ve hile ile aziz vatanın bütün kaleleri zapt edilmiş,
bütün tersanelerine girilmiş, bütün orduları dağıtılmış
ve memleketin her köşesi bilfiil işgal edilmiş olabilir.
Bütün bu şeraitten daha elim ve daha vahim olmak üzere,
memleketin dâhilinde iktidara sahip olanlar, gaffet ve dalalet
ve hatta hiyanet içinde bulunabilirler. Hatta bu iktidar sahipleri,
şahsi menfaatlerini müstevlilerin siyasi emelleriyle tevhit edebilirler.
Millet, fakruzaruret içinde harap ve bîtap düşmüş olabilir.*

*Ey Türk istikbalinin evladı! İşte, bu ahval ve şerait içinde dahi vazifen,
Türk istiklal ve cumhuriyetini kurtarmaktır. Muhtaç olduğun kudret,
damarlarındaki asil kanda mevcuttur.*

Atatürk

OKUL BİLGİLERİ

İli: Batman		İlçesi: Merkez	
Adres:	PETROL MAH. 132 SK. METİN BOSTANCIOĞLU İLKOKULU SİTESİ NO: 11 MERKEZ / BATMAN	Coğrafi Konum (link)	https://batmanmbo.meb.k12.tr/
Telefon Numarası:	04882150050	Faks Numarası:	
e- Posta Adresi:	715140@meb.k12.tr	Web sayfası adresi:	https://batmanmbo.meb.k12.tr
Kurum Kodu:	715140	Öğretim Şekli:	İkili Eğitim



ÖNSÖZ

Bilindiği gibi 5018 sayılı Kamu Mali Yönetimi ve Kontrol Kanunu, "MEB Eğitimde Stratejik Planlama Yönergesi" ve 2022/21 sayılı Genelge doğrultusunda 2024-2028 dönemini kapsayan stratejik planlama çalışmaları tüm okul/kurumlarda yapılması öngörülmüştür.

Stratejik plan; hızla değişen 21. Yüzyıl'da, kurumların önlerini iyi görebilmeleri, kaynaklarını etkili ve verimli kullanabilmeleri için önemli bir araçtır. Eğitim yöneticilerinin bu süreçte değişim olgusunu doğru algılamaları gerekmektedir. Bilimsel düşünceye sahip olanlar; bugünden hareket ederek geleceği anlamaya, geleceğin şartlarını oluşturmaya ve uygulayıcılara sunmaya çalışanlardır. Stratejik planlama bir kültür, bir planlama, bir yönetim ve bir bütçeleme felsefesidir. Bu anlayışın okul yöneticileri olarak benimsenmesi ve eyleme dönüştürülmesi eğitim-öğretim hizmetinin bugünü ve geleceği için büyük önem arz etmektedir. Sorunların çözümünde öncelikle çok ayrıntılı ve bilinçli bir planlama ile ince stratejiler yatmaktadır. Kendi haline bırakılmış bir ortamda, plânlı okul gelişiminin bakış açısı, yapıları, ilkeleri, değerleri, yöntemleri, amaçları, hedefleri, vizyonları ve araçları bilinmeden gelişmek mümkün değildir.

Okul gelişimi; bilinçli, programlı, planlı, amaçlı karar ve uygulamalara bağlıdır. Okulumuzda da eğitim ve öğretim başta olmak üzere insan kaynakları ve kurumsallaşma, sosyal faaliyetler, alt yapı, toplumla ilişkiler ve kurumlar arası ilişkileri kapsayan 2019-2023 dönemi stratejik planı hazırlanmış ve başarıyla uygulamıştır. Bu anlayış içerisinde değişen çevresel şartlar göz önünde bulundurularak katılımcı yöntemlerle hazırlanan ve 2024-2028 yıllarını kapsayacak olan "Stratejik Plan'ımızı yürürlüğe koymuş bulunmaktayız. Müdüründen, en alt kademedeki çalışanına kadar tüm personelimizle, planda yer alan amaç ve hedefleri uygulamak suretiyle, her alanda başarıya sahip ve kurumsal kapasitesini artırmış bir okul olma vizyonunu sürekli kılmak gayretinde olacağız. Bu vesile ile planlama çalışmalarında emeği geçenlere teşekkürü bir borç biliyor; plan hazırlama sürecinde olduğu gibi, uygulama sürecinde de aynı başarıyı sağlayabileceğimize inanıyorum. Saygılarımla...

METİN BOSTANCIOĞLU ORTAOKULU

Umut Cem YILMAZ
Okul Müdürü

İÇİNDEKİLER

GİRİŞ	2
OKUL BİLGİLERİ.....	3
ÖNSÖZ	4
İÇİNDEKİLER.....	5
TABLolar VE ŞEKİLLER.....	6
KISALTMALAR	7
BÖLÜM 1.....	8
1.1 Stratejik Plan Hazırlık Süreci	8
BÖLÜM 2.....	9
2. Durum Analizi	9
2.1. Okulun Tarihçesi.....	9
2.1.2. Okulun Faaliyet Alanları ile Ürün ve Hizmetleri	9
2.2.3. Paydaş Analizi	10
2.2.3.1 Paydaşların Müdürlük Faaliyetlerinden Memnuniyet Düzeyi:.....	15
2.2.3.2 Öncelik Verilmesi Gerekli Görülen Faaliyet Alanları:.....	15
2.2.3.3. Memnun Olunan Faaliyet Alanları:.....	15
2.2. Kuruluş İçi Analiz.....	15
2.2.1. İnsan Kaynakları.....	15
2.2.2. Kurum Kültürü Analizi.....	16
2.2.3. Teşkilat Yapısı	16
2.2.4. Fiziki Kaynak Analizi	17
2.2.5. Teknoloji ve Bilişim Altyapı Analizi	17
2.2.6. GZFT (SWOT) Analizi	18
2.2.7. Tespitler ve İhtiyaçlar	20
Bölüm 3	21
3. Geleceğe Yönelim	21
3.1. Misyon, Vizyon ve Temel Değerler.....	21
Bölüm 4	23
1.1. Amaç, Hedef ve Göstergeler.....	23
Bölüm 5	27
5.1 Mali Kaynaklar	27
Bölüm 6	29
6.1. İzleme ve Değerlendirme	29

TABLolar VE ŐEKİLLER

TABLolar

Tablo 1. <i>Stratejik Planlama Kurulu üyeleri</i>	8
Tablo 2. <i>Stratejik Planlama Ekibi Üyeleri</i>	8
Tablo 3. <i>Stratejik Planlama Paydaş Tespiti 1</i>	10
Tablo 4. <i>Stratejik Planlama Paydaş Tespiti 2</i>	11
Tablo 5. <i>Stratejik Planlama Paydaş Öğrenci Anketi</i>	12
Tablo 6. <i>Stratejik Planlama Paydaş Öğretmen Anketi</i>	13
Tablo 7. <i>Stratejik Planlama Paydaş Veli Anketi</i>	14
Tablo 8. <i>Metin Bostancıođlu Ortaokulu Çalışanlarının Eğitim Düzeyi ve Cinsiyetine Göre Dađılım</i>	15
Tablo 9. <i>Stratejik Planlama Güçlü Yönler</i>	18
Tablo 10. <i>Stratejik Planlama Zayıf Yönler</i>	18
Tablo 11. <i>Stratejik Planlama Fırsatlar</i>	19
Tablo 12. <i>Stratejik Planlama Güçlü Yönler</i>	19
Tablo 13. <i>Stratejik Planlama İleriye Dönük Göre Gelir Gider</i>	27
Tablo 14. <i>Stratejik Planlama Geçmişe Dönük Göre Gelir Gider</i>	28

ŐEKİLLER

Őekil 1. <i>Metin Bostancıođlu Ortaokulu Teşkilat Őeması</i>	16
--	----



KISALTMALAR

MEB	Milli Eğitim Bakanlığı
MEM	Milli Eğitim Müdürlüğü
AR-GE	Araştırma ve Geliştirme
SP	Stratejik planlama
SA	Stratejik amaç
SH	Stratejik hedef
PH	Performans hedefi
PG	Performans göstergeleri
AB	Avrupa Birliği
GZFT	Güçlü, zayıf, Fırsat, Tehdit
YİBO	Yatılı ilköğretim Bölge Okulu
İLSİS	İl ve İlçe MEM Yönetim Bilgi Sistemi
BTS	Bilgi Teknoloji Sınıfı
HEM	Halk Eğitim Merkezi
TEŞ	Temel Eğitim Şubesi
OŞ	Orta Öğretim Şubesi
DÖŞ	Din Öğretimi Şubesi
MTEŞ	Mesleki ve teknik Eğitim Şubesi
ÖERHŞ	Özel Eğitim ve Rehberlik Şubesi
HBÖŞ	Hayat Boyu Öğrenme Şubesi
EBAP	Eğitimde Başarıyı Arttırma Projesi

METİN BOSTANCIOĞLU ORTAOKULU

BÖLÜM 1

1.1 Stratejik Plan Hazırlık Süreci

Stratejik plan hazırlık çalışmalarının başladığı, İl Milli Eğitim Müdürlüğü tarafından 2022/21 sayılı Genelge ile duyurulmuştur. Okulumuzun 2024–2024 Stratejik Planı, literatür taraması, durum analizi raporu, iç ve dış paydaşların görüşleri doğrultusunda hazırlanmıştır. Bu kapsamda kurul ve ekip oluşturulmuştur.

Okul Strateji Geliştirme Kurulu: Strateji geliştirme kurulu stratejik planlama çalışmalarını takip etmek ve ekiplerden bilgi alarak çalışmaları yönlendirmek üzere okul müdürü başkanlığında; bir okul müdür yardımcısı, iki öğretmen ve okul-aile birliği başkanı olmak üzere 5 kişiden oluşur. Okul/kurum personel sayısının beş veya daha az olması durumunda strateji geliştirme kurulu tüm okul personelinde oluşur.

METİN BOSTANCIOĞLU ORTAOKULU STRATEJİ GELİŞTİRME KURULU			
No	Adı Soyadı	Görevi	
1	Umut Cem YILMAZ	Okul Müdürü	Komisyon Başkanı
2	Kudbeddin ÇELİK	Müdür Yardımcısı	Komisyon Üyesi
3	Fethullah ULAŞKIN	Öğretmen	Komisyon Üyesi
4	Sinan ORHAN	Öğretmen	Komisyon Üyesi
5	Mehmet Refik ÇETİN	Okul Aile Birliği Başkanı	Komisyon Üyesi

Tablo 1. Stratejik Planlama Kurulu Üyeleri

Okul Stratejik Planlama Ekibi: Okul müdürü tarafından görevlendirilen ve üst kurul üyesi olmayan müdür yardımcısı başkanlığında, okul/kurumun büyüklüğü ve şartları doğrultusunda öğretmenler ve gönüllü velilerden oluşur.

METİN BOSTANCIOĞLU ORTAOKULU STRATEJİK PLANLAMA EKİBİ			
No	Adı Soyadı	Görevi	
1	Abdulrahim SAYHAN	Müdür Yardımcısı	Komisyon Başkanı
2	Ayşe ŞAHİN	Öğretmen	Komisyon Üyesi
3	Reşit DEMİR	Veli	Komisyon Üyesi

Tablo 2. Stratejik Planlama Ekibi Üyeleri

Stratejik planlama sürecinin belirli bir zaman dilimi içerisinde tamamlanması ve kaynakların etkin kullanımı amacıyla, ekibimiz tarafından Milli Eğitim Müdürlüğü Ar-Ge biriminin koordinasyonu doğrultusunda çalışmalar başlatılmıştır.

Stratejik planlama hazırlık süreci katılımçılık ilkesi çerçevesinde kararlar üst kurulla yapılan toplantılarla alınmıştır. Toplantılara üst kurulun yanında öğretmen ve personellerin katılımıyla gerçekleştirilmiştir.

BÖLÜM 2

2. Durum Analizi

2.1. Okulun Tarihiçesi

Okulumuz 2000-2001 yılında Batman Merkez eski adı İpragaz şuan ki ismi Petrol Mahallesiinde Metin Bostancıođlu ilköđretim Okulu olarak eğitim öğretime başlamıştır. 2012-2013 yılında 4+4+4 sistemiyle beraber ilkokuldan ayrılarak Metin Bostancıođlu Ortaokulu olarak devam etmektedir. Okulumuzda 9 şube 5. Sınıf, 8 şube 6. Sınıf, 9 şube 7. Sınıf ve 8 şube 8. Sınıf olmak üzere toplam 34 şube olup 963 mevcut öğrencisi bulunmaktadır. Okulumuzda konferans salonu, Fen Bilimleri sınıfı ve 700 kitaplı kütüphane bulunmaktadır. Bütün sınıflarda akıllı tahta teknolojileri kullanmaktadır. Okulumuzun idari kadrosunda 1 müdür, 3 müdür yardımcısı bulunmakta olup 1 hizmetli ve 62 öğretmen görev yapmaktadır.

2.1.2. Okulun Faaliyet Alanları ile Ürün ve Hizmetleri

Faaliyet Alanı		Ürün ve Hizmetler	
Rehberlik Hizmetleri	1	Veli	
	2	Öğrenci	
	3	Öğretmen	
Eđitim ve Öğretim Faaliyetleri	1	Müfredatın İşlenmesi	3 Etütler
	2	Yetiştirme Kursları	4 Sınavlar
Bilimsel, Kültürel, Sanatsal ve Sportif Faaliyetler	1	Yarışmalar	7 Basketbol
	2	Sergiler	8 Masa Tenisi
	3	Kermes	9 Sosyal Kulüpler
	4	Kutlama ve Anma Programları	10 Kampanyalar
	5	Futbol	11 Okul Meclisi
	6	Voleybol	
Yönetim Faaliyetleri	1	Kayıt- Nakil İşlemleri	6 Devam-Devamsızlıklar
	2	Sınıf Geçme	7 Başarı Durumu
	3	Öğrenci Kurulları	8 Disiplin İşlemleri
	4	Derece Terfi İşlemleri	9 Özlük hakları
	5	Hizmet içi Eğitim	10 Okul Aile Birliđi İşlemleri

2.2.3. Paydaş Analizi

Stratejik planlama ve kalite yönetiminin temel unsurlarından birisi katılımcılıktır. Stratejik planın sahiplenilmesi ve uygulamanın etkinliğini artırmak amacıyla il müdürlüğümüzün etkileşim içinde olduğu paydaşların görüşleri dikkate alınmıştır.

Paydaşlar, idarenin ürün ve hizmetleriyle ilgisi olan, idareden doğrudan veya dolaylı, olumlu ya da olumsuz yönde etkilenen veya idareyi etkileyen kişi, grup veya kurumlardır.

1- Paydaşların Tespiti

Paydaş Adı	İç Paydaş	Dış Paydaş
Batman Valiliği		√
İl Milli Eğitim Müdürlüğü İdare ve Personelleri		√
Öğretmenler	√	
Öğrenciler	√	
Veliler	√	
Okul Müdürlükleri	√	
RAM		√
Batman Belediyesi		√
Gençlik Hizmetleri ve Spor İl Müdürlüğü		√
Sağlık İl Müdürlüğü		√
Aile ve Sosyal Politikalar İl Müdürlüğü		√
Mahalle Muhtarlığı		√
Özel Eğitim ve Rehabilitasyon Merkezleri		√
Hayırseverler		√
Eğitim sendikaları		√
Medya		√
Emniyet Müdürlüğü		√

Tablo 3. Stratejik Planlama Paydaş Tespiti 1

2- Paydaşların Önceliklendirilmesi

Paydaşların önceliklendirilmesinde paydaşların etki ve önem derecesi dikkate alınarak tespit edilmiştir. Paydaşların önceliklendirilmesi, etki ve önemlerinin tespit edilmesinde Paydaş Etki/Önem Matrisi tablosundan yararlanılmıştır.

Paydaş Adı	İç Paydaş	Dış Paydaş	Önem Derecesi	Etki Derecesi	Önceliği
Batman Valiliği		√	5	5	5
İl Milli Eğitim Müdürlüğü İdare ve Personelleri		√	5	5	5
Öğretmenler	√		5	5	5
Öğrenciler	√		5	5	5
Veliler	√		5	5	5
Okul Müdürlükleri	√		5	5	5
RAM		√	3	5	5
Batman Belediyesi		√	4	4	4
Gençlik Hizmetleri ve Spor İl Müdürlüğü		√	3	3	3
Sağlık İl Müdürlüğü		√	3	3	3
Aile Ve Sosyal Politikalar İl Müdürlüğü		√	3	3	3
Mahalle Muhtarlığı		√	4	4	4
Özel Eğitim ve Rehabilitasyon Merkezleri		√	3	3	3
Hayırseverler		√	4	4	4
Eğitim sendikaları		√	3	3	3
Medya		√	2	2	2
Emniyet Müdürlüğü		√	4	4	4
Önem Derecesi: 1, 2, 3 gözet; 4,5 birlikte çalış					
Etki Derecesi: 1, 2, 3 İzle; 4, 5 bilgilendir					
Önceliği: 5= Tam; 4=Çok; 3=Orta; 2=Az; 1=Hiç					

Tablo 4. Stratejik Planlama Paydaş Tespiti 2

Metin Bostancıoğlu Ortaokulu olarak öğrenci, öğretmen ve personellere “ Durum Tespit Çalışması “ anketlerini göndererek ilgili paydaşlarımızın Durum Tespit Çalışmasında yer almaları istenmiştir. Böylece Metin Bostancıoğlu Ortaokulu durum tespitinde bütün bağlı birimlerin ortak katılımı doğrultusunda paydaşlarımızın görüş ve beklentileri yapılan anketlerle tespit edilmiştir. Paydaş anketi okul çalışanları ve öğrencilere uygulanmıştır. Ankete 824 kişi katılmıştır

Tablo 5. Stratejik Planlama Paydaş Öğrenci Anketi

SORULAR	KESİNLİKLE KATILYORUM	KATILYORUM	KARARSIZIM	KISMEN KATILYORUM	KATILMIYORUM
1- Öğretmenlerimle ihtiyaç duyduğumda rahatlıkla görüşebilirim.	310	57	16	17	10
2- Okul müdürü ile ihtiyaç duyduğumda rahatlıkla konuşabiliyorum.	305	61	23	12	9
3- Okulun rehberlik servisinden yeterince yararlanabiliyorum.	375	9	5	8	13
4- Okula ilettiğimiz öneri ve isteklerimiz dikkate alınır	320	30	23	17	20
5- Okulda kendimi güvende hissediyorum	380	10	5	6	4
6- Okulda öğrencilerle ilgili alınan kararlarda bizlerin görüşleri alınır.	362	10	8	4	26
7- Öğretmenler yeniliğe açık olarak derslerin işlenişinde çeşitli yöntemler kullanmaktadır.	358	8	4	18	22
8- Derslerde konuya göre uygun araç gereçler kullanılmaktadır.	364	22	4	14	6
9- Teneffüslerde ihtiyaçlarımı giderebiliyorum	219	31	14	60	204
10- Okulun içi ve dışı temizdir.	383	17	2	3	5
11- Okulun binası ve diğer fiziki mekânlar yeterlidir	365	25	12	5	3
12- Okulumuzda yeterli miktarda sanatsal ve kültürel faaliyetler düzenlenmektedir.	341	19	15	20	15

SORULAR	KESİNLİKLE KATILYORUM	KATILYORUM	KARARSIZIM	KISMEN KATILYORUM	KATILMIYORUM
1- Okulumuzda alınan kararlar, çalışanların katılımıyla alınır.	27	5	7	5	6
2- Kurumdaki tüm duyurular çalışanlara zamanında iletilir.	45	2	1	1	1
3- Her türlü ödüllendirmede adil olma, tarafsızlık ve objektiflik esastır.	38	4	2	1	5
4- Kendimi, okulun değerli bir üyesi olarak görürüm.	30	3	7	6	4
5- Çalıştığım okul bana kendimi geliştirme imkânı tanımaktadır.	39	4	2	2	3
6- Okul, teknik araç ve gereç yönünden yeterli donanıma sahiptir.	43	4	1	1	1
7- Okulda çalışanlara yönelik sosyal ve kültürel faaliyetler düzenlenir.	32	4	1	1	12
8- Okulda öğretmenler arasında ayırım yapılmamaktadır	35	2	3	2	8
9- Okulumuzda yerelde ve toplum üzerinde olumlu etki bırakacak çalışmalar yapmaktadır.	36	6	1	4	3
10- Yöneticilerimiz, yaratıcı ve yenilikçi düşüncelerin üretilmesini teşvik etmektedir.	37	4	4	3	2
11- Yöneticiler, okulun vizyonunu, stratejilerini, iyileştirmeye açık alanlarını vs. çalışanlarla paylaşır.	41	3	1	2	3
12- Okulumuzda sadece öğretmenlerin kullanımına tahsis edilmiş yerler yeterlidir.	43	1	3	2	1
13- Alanıma ilişkin yenilik ve gelişmeleri takip eder ve kendimi güncellerim.	45	2	0	3	0

Tablo 6. *Stratejik Planlama Paydaş Öğretmen Anketi*

SORULAR	KESİNLİKLE KATILYORUM	KATILYORUM	KARARSIZIM	KISMEN KATILYORUM	KATILMIYORUM
1- İhtiyaç duyduğumda okul çalışanlarıyla rahatlıkla görüşebiliyorum.	309	57	15	19	10
2- Bizi ilgilendiren okul duyurularını zamanında öğreniyorum.	300	63	25	12	11
3- Öğrencimle ilgili konularda okulda rehberlik hizmeti alabiliyorum	375	9	5	8	13
4- Okula ilettiğim istek ve şikâyetlerim dikkate alınıyor.	318	32	21	16	23
5- Öğretmenler yeniliğe açık olarak derslerin işlenişinde çeşitli yöntemler kullanmaktadır.	376	12	7	4	6
6- Okulda yabancı kişilere karşı güvenlik önlemleri alınmaktadır.	357	8	10	7	28
7- Okulda bizleri ilgilendiren kararlarda görüşlerimiz dikkate alınır.	358	8	4	18	22
8- E-Okul Veli Bilgilendirme Sistemi ile okulun internet sayfasını düzenli olarak takip ediyorum.	350	26	6	18	10
9- Çocuğumun okulunu sevdiğini ve öğretmenleriyle iyi anlaştığını düşünüyorum.	308	56	17	19	10
10- Okul, teknik araç ve gereç yönünden yeterli donanıma sahiptir.	383	17	2	3	5
11- Okul her zaman temiz ve bakımlıdır.	365	25	12	5	3
12- Okulun binası ve diğer fiziki mekânlar yeterlidir.	250	50	73	16	21
13- Okulumuzda yeterli miktarda sanatsal ve kültürel faaliyetler düzenlenmektedir.	341	19	15	20	15

Tablo 7. Stratejik Planlama Paydaş Veli Anketi

2.2.3.1 Paydaşların Müdürlük Faaliyetlerinden Memnuniyet Düzeyi:

2.2.3.2 Öncelik Verilmesi Gerekli Görülen Faaliyet Alanları:

1. Okul güvenliğinin sağlanması
2. Teneffüs sürelerinin kısalığı
3. Okulun binası ve diğer fiziki mekânlar yetersizliği
4. Çalışanlara dönük sosyal etkinliklerin azlığı
5. Okulda alınan kararlara katılmama

2.2.3.3. Memnun Olunan Faaliyet Alanları:

1. Okulda spor, sanatsal ve kültürel etkinliklerin yapılması
2. Öğrencilerin okulda kendini güvende hissetmesi
3. Okul, teknik araç ve gereç yönünden yeterli donanıma sahip olması
4. İstek ve önerilerin dikkate alınması
5. Kurumdaki tüm duyurular çalışanlara zamanında iletilmesi

2.2. Kuruluş İçi Analiz

2.2.1. İnsan Kaynakları

Okullarda insan kaynaklarını, organizasyonel amaçlar doğrultusunda en verimli şekilde kullanmak; insan kaynağının iç ve dış gelişmelere uygun olarak etkin bir şekilde planlanmasını, geliştirilmesini ve değerlendirilmesini sağlamak kurumun verimliliği açısından büyük önem taşımaktadır.

Tablo 8. *Metin Bostancıoğlu Ortaokulu Çalışanlarının Eğitim Düzeyi ve Cinsiyetine Göre Dağılım*

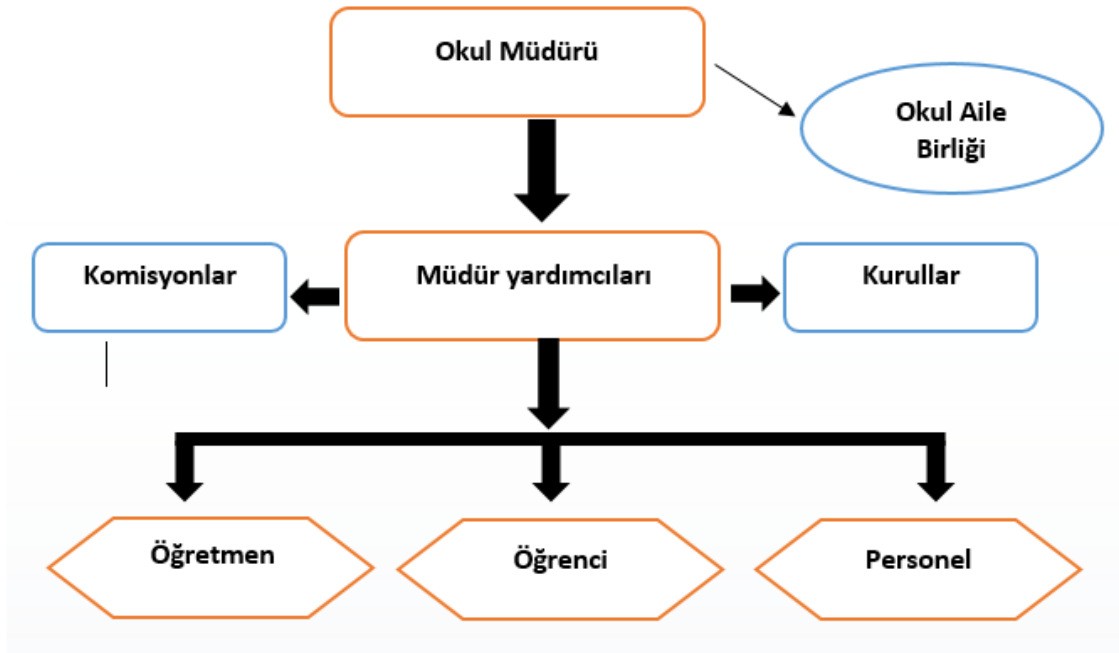
	DOKTORA			YÜKSEK LİSANS			LİSANS			ÖNLİSANS			LİSE VE ALTI		
	E	K	T	E	K	T	E	K	T	E	K	T	E	K	T
Okul Müdürü				1											
Müdür yardımcısı				1	1		1								
Branş Öğretmeni				2	1		27	25							
Rehber Öğretmen							2								
İdari Personel															
Yardımcı Personel													1		
TOPLAM				4	2		30	25					1		

2.2.2. Kurum Kültürü Analizi

Kültür, toplumsal gelişme süreci içinde oluşturulan bütün maddi ve manevî değerler ile bunları yapmada sonraki nesillere iletmede kullanılan insanın doğal ve toplumsal çevresine egemenliğinin ölçüsünü gösteren araçların bütünüdür.

Kurum kültürü, kurumun kendine özgü inanç ve değerlerinin, kişiliğinin olmasıdır. Bir topluluğun sahip olduğu ve paylaştığı yaşam biçimidir. Kurumda paylaşılan temel değerlerin ve inançların bütünüdür, Kurumun Ruhudur. Tüm çalışanlar tarafından paylaşılan alışkanlıklar, tutum ve davranış kalıplarından oluşur. Bir kurum içinde oluşmuş, paylaşılan ortak inançlar, değerler ve alışılmış davranış kalıplarıdır.

2.2.3. Teşkilat Yapısı



Şekil 1. Metin Bostancıoğlu Ortaokulu Teşkilat Şeması

2.2.4. Fiziki Kaynak Analizi

FİZİKİ KAYNAKLAR			
	Kullanım Alanı/Türü	Sayı	Kapasite Durumu Yeterli/Yetersiz
1	Derslikler	35	Yeterli
2	Spor Salonları	0	
3	Atölye	0	
4	Laboratuvar	0	
5	Çok Amaçlı Salon	0	
6	Pansiyon/Yemekhane	0	
7	Kütüphane	1	Yetersiz
8	Mescit	2	Yeterli

2.2.5. Teknoloji ve Bilişim Altyapı Analizi

Okul hizmetlerinin, yararlanıcılara daha hızlı ve etkili şekilde sunulması için güncel teknolojik araçlar etkin bir biçimde kullanılmaktadır. Bu kapsamda modüler bir yapıda kurgulanmış olan Millî Eğitim Bakanlığı Bilgi İşlem Sistemi (MEBBİS) ile kurumsal ve bireysel iş ve işlemlerin büyük bölümü yürütülmektedir. Aynı zamanda sistemde personel ve öğrencilerin bilgileri bulunmaktadır. e-Okul, Veli Bilgilendirme Sistemi gibi modüllere ulaşılarak çalışmalar yürütülmektedir. Müdürlüğümüz resmi yazışmaları elektronik ortamda Doküman Yönetim Sistemi (DYS) üzerinden yapılmaktadır.

BİLGİ TEKNOLOJİLERİ KAYNAK DURUMU				
Bilgisayar	Yazıcı/Tarayıcı	Tablet	Etkileşimli Tahta	Çok Fonksiyonlu Yazıcı
7	6	3	18	1
ADSL	Fiber	Mobil İnternet	Uydu	Diğer
	X			

2.2.6. GZFT (SWOT) Analizi

GZFT (SWOT) Analizi, bir planın geliştirilmesi veya bir sorunun çözümü amacıyla, bir kurumun veya durumun güçlü yanlarını belirleyerek bunları en uygun fırsatlarla eşleştiren, zayıf ve tehdit edici yönleri azaltmayı hedefleyen sistematik bir planlama (stratejik planlama) aracıdır.

Kurumsal strateji ve konumlanma açısından başvuru olan SWOT analizi, ilk başta ifade edildiği gibi, firma, kurum, örgüt vs. gibi bir organizasyonun iç-dış durumunun etraflıca incelenip değerlendirildiği bir analiz uygulamasıdır.

GZFT analizine stratejik planlama ekibi üyeleriyle “Beyin Fırtınası” tekniği kullanılarak tespit edilmeye çalışılmıştır. Bunun yanında iç ve dış paydaşlara yönelik yapılan anket sonuçlarından da yararlanarak sonuçlar GZFT analizine dâhil edilmiştir.

GÜÇLÜ YÖNLER	
1	Dinamik, donanımlı ve özverili bir öğretmen kadromuzun olması
2	Okulumuzda saygı ve sevgi ile bir ortamın olması
3	Paydaşlar arasındaki pozitif uyumun olması ve paydaşların takım ruhu ile çalışması
4	Akademik çalışmayı teşvik edici, yapıcı ve yönlendirici bir yönetim anlayışının olması.
5	Okulumuzun Güvenli İnternet Kullanımı konusu fazlasıyla önemseyen ve bu konuda gerekli önlemlerin alınması
6	Sınıf mevcutlarımızın normal seviyede tutulabilmesi
7	Öğretmen, veli, öğrenci iletişiminin iyi olması
8	Öğretmenlerin liyakat sahibi olmaları.
9	Çalışanların sorun çözme odaklı olup, birbirleriyle doğru iletişim kurmaları.
10	Velilerin eğitim ile ilgili olumlu tutum içinde olmaları
11	Öğretmen, veli, öğrenci iletişiminin iyi olması

Tablo 9. Stratejik Planlama Güçlü Yönler

ZAYIF YÖNLER	
1	Velilerin eğitim seviyesinin düşük olması ve öğrencilerin eğitim konusunda yeterince desteklenmemesi
2	Kadrolu yardımcı personel sayısının okulun işlerini karşılamada yetersiz kalması
3	İkili eğitim yapılması
4	Laboratuvarlarda yer alan eğitim materyallerinin güncel olmaması
5	Teknolojinin yanlış olarak kullanımının artması
6	Okul bahçesinin sosyal etkinlikler için yetersiz olması
7	Sportif faaliyetler için uygun bir spor salonunun olmaması
8	Sürekli bir öğretmen sirkülasyonunun olması

Tablo 10. Stratejik Planlama Zayıf Yönler

FIRSATLAR	
1	Genç, dinamik öğretmen potansiyelinin varlığı
2	Okulumuzun içinde bulunduğu çevrenin il merkezinde olması ve çeşitli imkanlara kolaylıkla ulaşılması
3	Okulumuza yeteri kadar ödeneklerin gönderilmesi
4	Çevremizde değerlere ve giderek eğitime önem verilmesinin artması
5	Ücretsiz ders kitapları dağıtımını uygulaması
6	İhtiyaçlara uygun olarak Destekleme ve Yetiştirme kurslarının yapılabilmesi
7	Okulumuz ve çevresinde doğalgaz kullanımı nedeniyle çevre kirliliği olmaması
8	Eğitimi kolaylaştıran eğitim araç gereç ve teknolojik ekipmanlarını her öğrencinin ulaşımın yaygınlaşması

Tablo 11. *Stratejik Planlama Fırsatlar*

Tablo 12. *Stratejik Planlama Güçlü Yönler*

TEHDİTLER	
1	Okulumuz Çevresinde zararlı alışkanlıkların yaygınlaşması
2	Okulda bulunan destek personel yetersizliği
3	Çocukların gelişen ve büyüyen çevreleri dolayısıyla olumsuz ortamlardan korunmalarına yönelik rehberlik ihtiyaçlarının artması
4	Bireylerin gelişen kitle iletişim araçlarının olumlu katkılarının yanında, olumsuz etkilerine de maruz kalmaları
5	E-ortamın güvenliğinin tam sağlanamaması
6	Okul çevresinde yeni yapılaşmasını hızla büyümesi

METİN BOSTANCIĞLU ORTAOKULU

2.2.7. Tespitler ve İhtiyaçlar

Tespitler ve ihtiyaçlar analizi ile GZFT analizi sonucunda ortaya çıkan sonuçlara göre planın geleceğe yönelim bölümü ile ilişkilendirilmiş ve buradan hareketle hedef, gösterge ve eylemlerin belirlenmesi sağlanmıştır.

Gelişim ve sorun alanları ayrımında eğitim ve öğretim faaliyetlerine ilişkin üç temel tema olan Eğitime Erişim, Eğitimde Kalite ve kurumsal Kapasite kullanılmıştır. Eğitime erişim, öğrencinin eğitim faaliyetine erişmesi ve tamamlamasına ilişkin süreçleri; Eğitimde kalite, öğrencinin akademik başarısı, sosyal ve bilişsel gelişimi ve istihdamı da dâhil olmak üzere eğitim ve öğretim sürecinin hayata hazırlama evresini; Kurumsal kapasite ise kurumsal yapı, kurum kültürü, donanım, bina gibi eğitim ve öğretim sürecine destek mahiyetinde olan kapasiteyi belirtmektedir.

Eğitim ve Öğretime Erişim	Akademik Başarı	Kurumsal Kapasite
Okullaşma Oranı	Akademik Başarı	Kurumsal İletişim
Okula Devam/Devamsızlık	Sosyal, Kültürel ve Fiziksel Gelişim	Kurumsal Yönetim
Okula uyum, Oryantasyon	Sınıf Tekrarı	Bina ve Yerleşke
Özel Eğitime İhtiyaç Duyan Bireyler	Okul Terkleri	Donanım
Yabancı Öğrenciler	Öğretim Yöntemleri	Temizlik, Hijyen
...	Ders Araç ve Gereçleri	İş Güvenliği, Okul Güvenliği
...	Rehberlik	Taşıma ve Servis



Bölüm 3

3.Geleceğe Yönelim

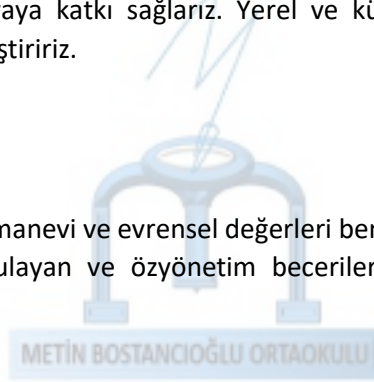
3.1. Misyon, Vizyon ve Temel Değerler

MİSYON

Bütünsel eğitim yaklaşımıyla öğrencilerimizi, öğrenmeyi yaşam becerisi olarak kullanan bağımsız bireyler olmaları için destekleriz. Okul kültürümüz, yetkin kadromuz, uyguladığımız ulusal ve uluslararası programlarla öğrencilerimize evrensel değerler kazandırırız. Rehberlik ve ölçme-değerlendirme hizmetlerimizle, öğrencilerimizin sorumluluklarını yerine getirebilen öz disipline sahip bireyler olmalarını destekleriz. Öğrencilerimizi, akademik, sportif ve sanatsal alanlarda destekleyerek yaratıcılıklarını ortaya çıkarmalarını sağlarız. Sosyal etkinliklerimiz ve öğrenme ortamlarımızla öğrencilerimizin ilgi ve yeteneklerini keşfetmelerini sağlarız. Öğrencilerimizin bu etkinliklerde aldıkları sorumluluklarla daha iyi bir dünyaya katkı sağlarız. Yerel ve küresel problemlere duyarlı, çözüm üretebilen ve girişimci bireyler yetiştiririz.

VİZYON

Vizyonumuz, öğrencilerimizi, milli manevi ve evrensel değerleri benimsemiş, özgür, sorumluluk sahibi, açık fikirli, duyarlı, yaratıcı, sorgulayan ve özyönetim becerilerine sahip bireyler olarak yaşama hazırlamaktır.



TEMEL DEĞERLER

- 1) Eşitlik
- 2) Liyakat
- 3) Tarafsızlık
- 4) Paylaşıcılık
- 5) Teknolojik adaptasyon
- 6)Önce insan
- 7)Karşılıklı güven ve dürüstlük
- 8)Sabırlı, hoşgörülü ve kararlılık
- 9)Adaletli performans değerlendirme
- 10)Doğa ve çevreyi koruma bilinci
- 11)Sorumluluk duygusu ve kendine güven bilincini kazandırma
- 12)Yetkinlik, üretkenlik ve girişimcilik ruhuna sahip olmak
- 13) Kendisiyle ve çevresiyle barışık olmak



Bölüm 4

1.1. Amaç, Hedef ve Göstergeler

EĞİTİM ÖĞRETİME ERİŞİM							
AMAÇ 1:	Öğrencilerin eğitim öğretime etkin katılımlarıyla donanımlı olarak bir üst öğrenime geçişi sağlanacaktır.						
HEDEF 1.1.	Öğrenme kayıpları önleyici çalışmalar yapılarak azaltılacaktır.						
PERFORMANS GÖSTERGESİ		Mevcut	HEDEF				
		2023	2024	2025	2026	2027	2028
PG 1.1.1 Bir eğitim ve öğretim yılında destekleme ve yetiştirme kurslarına kayıt yaptıran öğrenci sayısı/oranı	Sayı	54	48	45	44	42	40
	Oran	5,63	5	4,69	4,58	4,38	4,171
PG 1.1.2 20 gün ve üzeri devamsızlık yapan öğrenci sayısı/oranı	Sayı	170	165	150	140	135	130
	Oran	17,71	17,19	15,63	14,58	14,06	13,54
PG 1.1.3 Sürekli devamsızlık yapan öğrenci sayısı	Sayı	68	65	62	60	55	50
	Oran	7,08	6,77	6,46	6,25	5,73	5,21
PG 1.1.4 Okulu terk eden öğrenci sayısı ve oranı	Sayı	68	65	62	60	55	50
	Oran	7,08	6,77	6,46	6,25	5,73	5,21
PG 1.1.5 Devamsızlıktan Sınıf Tekrarı Yapan Öğrenci Sayısı		65	63	61	60	58	56
PG 1.1.6 Başarısızlıktan Dolayı Sınıf Tekrarı Yapan Öğrenci Sayısı		6,77	6,56	6,35	6,25	6,04	5,83
STRATEJİLER	1-Öğrencilerin genel derslerdeki kazanım eksiklikleri tespit edilerek destekleme ve yetiştirme kurslarıyla akademik yeterliklerinin artırılması sağlanacaktır. 2- Dijital platformlar aracılığıyla öğrencilerin tamamlayıcı ve destekleyici eğitim almaları sağlanacaktır. 4-DYK'lara yönelik ders içeriklerine katkı sağlayacak etkinlik, okuma vb aktivitelerin zenginleştirilmesi sağlanacaktır. 5-DYK içerikleri öğrencinin hazır bulunuşluk seviyesi dikkate alınarak hazırlanacaktır. 6- Öğrencilerin devamsızlık nedenleri tespit edilerek devamsızlığa neden olan etmenler giderilecektir. 7- Devamsızlık yapan öğrencilerin velileri ile toplantı ve görüşmeler yapılacaktır. 8-Veli ziyaretleri yapılacaktır.						
HEDEF SORUMLUSU	Okul Müdürü, Müdür Yardımcısı ve Öğretmenler						

EĞİTİM ÖĞRETİMDE KALİTE

AMAÇ 2	Öğrencilere medeniyetimizin ve insanlığın ortak değerleriyle çağın gereklerine uygun bilgi, beceri, tutum ve davranışlar kazandırılacaktır.					
HEDEF 1	Öğrencilerin akademik başarılarıyla birlikte tasarım ve girişimcilik yönlerini artırmaya yönelik bütüncül çalışmalar yürütülecektir.					
PERFORMANS GÖSTERGESİ	Mevcut	HEDEF				
	2023	2024	2025	2026	2027	2028
PG 2.1.1 Matematik dersi yılsonu puanı ortalaması	52	53	54	55	56	57
PG 2.1.2 Türkçe dersi yılsonu puanı ortalaması	72	73	73	74	75	76
PG 2.1.3 Fen Bilimleri dersi yılsonu puanı ortalaması	55	57	58	59	59	60
PG 2.1.4 Sosyal Bilimler dersi yılsonu puanı ortalaması	67	68	69	70	71	72
PG 2.1.5 Yabancı dil dersi yılsonu puanı ortalaması	54	56	57	59	60	61
PG 2.1.6 Okulun katılım sağladığı ulusal ve uluslararası proje sayısı	1	2	2	3	3	3
PG 2.1.7 Bir eğitim ve öğretim yılında yerel, ulusal ve uluslararası proje, yarışma vb. etkinliklere katılan öğrenci oranı (%)	42	45	50	60	63	65
STRATEJİLER	1-Öğrencilerin kazanım eksiklikleri tespit edilerek destekleme ve yetiştirme kurslarıyla akademik yeterliklerinin artırılması sağlanacaktır. 2-Öğrencilerin kompozisyon, resim, şiir vb. yarışmalara katılımları teşvik edilecek, okul içerisinde yapılan yarışmalarda öğrencilerin ödüllendirilmesi sağlanacaktır. 3-Okul Kütüphanesi zenginleştirilecek, öğrencilerin kitap okumasını teşvik edecek etkinlikler düzenlenecektir. 4-Öğrencilerin yerel, ulusal ve uluslararası proje ve yarışmalara katılmaları teşvik edilecektir. 5-Öğrencilerin ortaokul 5.sınıflarda yabancı dil ağırlıklı eğitim almaları sağlanacaktır. 6-Akademik Başarıyı Arttıracak Çalışmalar Yapılacaktır. Hedefledikleri Başarıyı Gösteremediği Belirlenen Öğrencilerin Akademik Ve Sosyal Gelişimleri İçin Okulumuzda Destek Programları Uygulanacaktır.					
HEDEF SORUMLUSU	Okul Müdürü, Müdür Yardımcısı ve Öğretmenler					

SOSYAL FAALİYETLER

AMAÇ 3	Temel eğitimde öğrencilerin kaliteli eğitime erişimleri fırsat eşitliği temelinde artırılarak bilişsel, duyuşsal ve fiziksel olarak çok yönlü gelişimleri sağlanacak ve temel hayat becerilerini edinmiş öğrenciler yetiştirilecektir.						
HEDEF 1	Öğrencilerin bilimsel, kültürel, sanatsal, sportif ve toplum hizmeti alanlarında ders dışı etkinliklere katılım oranı artırılabacaktır.						
PERFORMANS GÖSTERGESİ		Mevcut	HEDEF				
		2023	2024	2025	2026	2027	2028
PG.3.1.1 Okulda bir eğitim ve öğretim döneminde bilimsel, kültürel, sanatsal ve sportif alanlarda en az bir faaliyete katılan öğrenci sayısı/oranı (%)	Sayı	450	455	460	463	470	490
	Oran	46,88	47,40	47,92	48,23	48,96	51,04
PG.3.1.2 Bir eğitim ve öğretim yılında en az iki sosyal sorumluluk ve toplum hizmeti faaliyetine katılan öğrenci sayısı/oranı (%)	Sayı	150	155	160	163	170	190
	Oran	15,63	16,15	16,67	16,98	17,71	19,79
PG.3.1.3 Bir eğitim ve öğretim yılında yerel, ulusal ve uluslararası proje, yarışma vb. etkinliklere katılan öğrenci sayısı/oranı	Sayı	40	60	80	90	95	105
	Oran	4,17	6,25	8,33	9,38	9,90	10,94
PG.3.1.4 Okulda bir eğitim ve öğretim yılında geleneksel çocuk oyunları alt başlığında en az bir faaliyete katılan öğrenci sayısı/oranı	Sayı	600	640	650	670	680	690
	Oran	62,50	66,67	67,71	69,79	70,83	71,88
PG.3.1.5 Okulda bir eğitim ve öğretim yılında geleneksel çocuk oyunlarına yönelik olarak düzenlenen alan/mekân sayısı.	Sayı	2	3	4	5	6	7
	Oran	0,21	0,31	0,42	0,52	0,63	0,73
STRATEJİLER	<p>S1 Her bir öğrencinin bir kulüp faaliyetinde aktif olarak yer alması sağlanarak kulüp faaliyetlerinin etkinliği artırılacaktır.</p> <p>S2 Öğrencilerin seviyelerine uygun olarak toplumsal sorunların çözümüne katkı sağlamak ve farkındalık oluşturmak amacıyla afet ve acil durum, çevre, eğitim, spor, kültür ve turizm, sağlık ve sosyal hizmetler alanlarında toplum hizmeti faaliyetlerine katılımları artırılabacaktır.</p> <p>S3 Okul bünyesinde yarışmalar düzenlenecektir.</p> <p>S4 Diğer kurum ve kuruluşlarla iş birliği içerisinde yürütülen bilimsel, sosyal, kültürel, sanatsal ve sportif alanlardaki faaliyetler artırılacaktır.</p> <p>S5 Okul bahçeleri çocukların geleneksel oyunlarla vakit geçirmelerini sağlayacak ve gelişimlerini destekleyecek şekilde etkin olarak kullanılacaktır.</p> <p>S6 Okul bünyesinde etkinlikler düzenlenecektir.</p> <p>S7 Öğrencilerin yerel, ulusal ve uluslararası proje ve yarışmalara katılmaları teşvik edilecektir.</p> <p>S8 E-okul sisteminde bulunan sosyal etkinlik modülünde gerçekleştirilen etkinlikler işlenecektir.</p> <p>S9 Okul bahçeleri geleneksel çocuk oyunlarına yönelik düzenlenecektir.</p> <p>S10 Öğrenci seviyesi ve öğretim programı kazanımlarına uygun olarak geleneksel çocuk oyunları ders içi etkinliklerde kullanılacaktır.</p> <p>S11 Eğitim- öğretim yılı içerisinde okullarda geleneksel çocuk oyunları şenliği yapılacaktır.</p>						

KURUMSAL KAPASİTE							
AMAÇ 4	Okulun eğitimin temel ilkeleri doğrultusunda niteliğini arttırmak amacıyla kurumsal kapasite geliştirilecektir.						
HEDEF 1	Eğitim ve öğretimin sağlıklı ve güvenli bir ortamda gerçekleştirilmesi için okul sağlığı ve güvenliği geliştirilecektir.						
PERFORMANS GÖSTERGESİ	Mevcut	HEDEF					
	2023	2024	2025	2026	2027	2028	
PG 4.1.1 Bağımlılıkla mücadele ile ilgili konularda eğitim alan öğrenci ve öğretmen sayısı	700	760	800	860	880	900	
PG 4.1.2 Akran zorbalığı ve siber zorbalıkla ilgili konularda eğitim alan öğrenci ve veli sayısı	Sayı	400	420	430	440	450	460
	Oran	41,67	43,75	44,79	45,83	46,88	47,92
PG 4.1.3 Sağlıklı beslenme ve obezite ile ilgili konularda verilen eğitim alan öğrenci sayısı/oranı	Sayı	600	620	640	660	680	700
	Oran	62,50	64,58	66,67	68,75	70,83	72,92
PG 4.1.4 Hijyen, gıda güvenliği, bulaşıcı hastalıklar ile ilgili konularda verilen eğitim alan öğrenci sayısı/oranı	Sayı	610	620	630	640	650	660
	Oran	63,54	64,58	65,63	66,67	67,71	68,75
PG 4.1.5 Sivil savunma eğitimlerine katılan öğrenci sayısı/oranı	Sayı	240	260	300	320	340	360
	Oran	25	27,08	31,25	33,33	35,42	37,50
PG 4.1.6 Afet ve acil durum tatbikat sayısı	2	3	4	6	7	8	
STRATEJİLER	<p>1-Eğitim ortamları iş sağlığı ve güvenliği yönergesine uygun hâle getirilecektir.</p> <p>2-Öğrenci, öğretmen ve velilerde farkındalık oluşturmak için bağımlılıkla mücadele, akran zorbalığı, siber zorbalık, sağlıklı beslenme ve obezite, hijyen, bulaşıcı hastalıklar ve gıda güvenliği gibi konularda alan uzmanları ile iş birliğinde eğitimler düzenlenecektir.</p> <p>3- Doğa, insan ve teknoloji kaynaklı (deprem, sel, heyelan, yangın, çığ ve salgın hastalıklar vd.) afetlere karşı gerekli tedbirlerin alınması için çalışmalar yapılacaktır.</p> <p>4- Doğa, insan ve teknoloji kaynaklı (deprem, sel, heyelan, yangın, çığ ve salgın hastalıklar vd.) konularında alan uzmanları ile iş birliğinde öğretmen ve öğrencilere farkındalık eğitimleri verilecektir.</p> <p>5- Okulun afet ve acil durum eylem planının güncel tutulması sağlanacaktır. S6 Afet ve acil durum tatbikatları düzenlenecektir.</p>						
HEDEF SORUMLUSU							

Bölüm 5

5.1Mali Kaynaklar

Kurumun mali kaynakları, bütçe büyüklüğü, döner sermaye, okul-aile birliği gelirleri, kantin vb. gelirler ve harcama kalemleri ortaya konulur. Bütçe işlemlerinin kim tarafından yürütüldüğü belirtilir.

Enflasyon oranı da dikkate alınarak plan dönemi boyunca gerçekleşecek kaynak artışı tahmini olarak belirlenir.

Tablo 13. *Stratejik Planlama İleriye Dönük Göre Gelir Gider*

Kaynaklar	2024	2025	2026	2027	2028
Genel Bütçe	0	0	0	0	0
Okul Aile Birliği	1000	1000	1000	1000	1000
Özel İdare	0	0	0	0	0
Kira Gelirleri	14600	28000	32000	36000	40000
Döner Sermaye	0	0	0	0	0
Dış Kaynak/Projeler	0	0	0	0	0
Diğer	1500	1600	1700	1800	2000
TOPLAM	17100	30600	34700	38800	43000

YILLAR	2021		2022		2023	
	GELİR	GİDER	GELİR	GİDER	GELİR	GİDER
Temizlik	0	8000	78800	78800	88000	88000
Küçük Onarım	0	1500	0	5000	15000	15000
Bilgisayar Harcamaları	0	3000	35000	35000	0	0
Büro Makinaları Harcamaları	0	4000	3500	3500	2798,31	2798,31
Telefon	636,25	636,25	720	720	1.279,25	1.279,25
Sosyal Faaliyetler	0	3000	0	0	0	5000
Kırtasiye	0	5000	28000	28000	66900	66900
GENEL	636,25	25136,25	146020	151020	173977,56	178977,56

Tablo 14. Stratejik Planlama Geçmişe Dönük Göre Gelir Gider



Bölüm 6

6.1. İzleme ve Değerlendirme

Okulumuz Stratejik Planı izleme ve değerlendirme çalışmalarında 5 yıllık Stratejik Planın izlenmesi ve 1 yıllık gelişim planının izlenmesi olarak ikili bir ayrıma gidilecektir.

Stratejik planın izlenmesinde 6 aylık dönemlerde izleme yapılacak denetim birimleri, il millî eğitim müdürlüğü ve Bakanlık denetim ve kontrollerine hazır halde tutulacaktır.

Yıllık planın uygulanmasında yürütme ekipleri ve eylem sorumlularıyla aylık ilerleme toplantıları yapılacaktır. Toplantıda bir önceki ayda yapılanlar ve bir sonraki ayda yapılacaklar görüşülüp karara bağlanacaktır.

2024-2028 yıllara göre faaliyet raporları (Haziran-Temmuz) hazırlanarak Milli Eğitim Müdürlüğü Ar-Ge birimi Stratejik planlama ekibine gönderilmek üzere hazır tutulacaktır.

